

УДК 94(477.73)(=411.16)

ПАВЛЮК А. Н.

г. Николаев

СОЦИАЛЬНО-ЭКОНОМИЧЕСКАЯ АКТИВНОСТЬ ЕВРЕЕВ БЕРИСЛАВА (ХЕРСОНСКОЙ ГУБЕРНИИ)

В статье раскрываются социально-экономические аспекты истории еврейской общины г. Берислава Херсонской губернии. Анализируется рост количества еврейского населения, его доли, социальная структура общины, основные виды деятельности и занятий.

Ключевые слова: евреи, Берислав, экономика, купцы, ремесленники, мещане, торговцы, хлебная торговля, занятость.

Постановка проблемы. Активизация региональных исследований в начале XXI в. позволяет более полно и объективно изучить исторические процессы. При этом не достаточно, на наш взгляд, внимания уделяется провинциальным городам. Изучение многогранных социально-экономических отношений в населенных пунктах, не опекаемых центральной и региональной властью, позволяет проследить объективные закономерности исторического развития территориальных общин. Для исторической иудаики региональные аспекты представляют не меньшее значение. Актуальной, в данном контексте, усматривается история еврейской общины г. Берислава, не ставшая до сих пор объектом комплексного научного исторического исследования.

Вопросов истории бериславского еврейства в своих работах касались авторы прошлого и современности Ю. Гессен, А. Афанасьев-Чужбинский, А. Шмидт, М. Полищук и др.

Объект исследования – экономическая активность еврейской общины г. Берислава Херсонской губернии. **Цель работы** – исследование экономического положения еврейского населения г. Берислава в конце XVIII – начале XX вв.

Изложение основного материала. С конца XVIII в. в Бериславе появляются еврейские поселенцы. На протяжении XIX – начале XX в. еврейская община развивалась достаточно динамично. Статистические данные, найденные и подсчитанные автором, о росте количества евреев Берислава представлены в таблице 1 [6; 7; 8; 10; 12; 9].

В социальной структуре города евреи занимали традиционное место. Они входили в два основных городских сословия: купечество и мещанство [8; 9; 12]. Экономически ак-

тивное (т. наз. «самостоятельное») население среди евреев Берислава составляло почти треть (29,24%). Сферы занятости еврейского населения в конце XIX в. представлены в таблице 2 (расчеты автора) [9, с. 246–247].

Главное место в хозяйственной жизни евреев Берислава традиционно занимала торговля. В XIX в. основу товарооборота составляли лес, зерновой хлеб, лен, а также соль, добываемая на крымских озерах. Обороты других товаров были не существенны. Торговля имела внутреннее значение – товар перепродавался одними посредниками другим, которые в свою очередь отвозили его на более крупные места сбыта в Херсон, Одессу [10, с. 281]. Рыбный промысел обеспечивал бериславский рынок рыбой, которую, в основном, скупали приезжие еврейские купцы из западных губерний.

Торговлей занималось 38,8% экономически самостоятельного еврейского населения. Городской рынок (хлебных, мануфактурных, бакалейных и проч. товаров) контролировался евреями. Торговцы зерновым хлебом в 1897 г. составляли 22,65% еврейских торговцев. При этом они практически полностью контролировали зерновую торговлю в городе (79,46% всех городских хлеботорговцев) [9, с. 199].

Вторую значительную группу (27,84%) экономически активного еврейского населения составляли ремесленники. Абсолютное большинство из них (86,52%) занимались изготовлением одежды. Ремесленники-евреи обеспечивали город всеми товарами первой необходимости [10, с. 280].

Берислав не стал значительным промышленным центром. Обработка сырья и материалов совершалась преимущественно кустарным способом. В конце XIX – начале XX вв. в торгово-промышленном справочнике «Вся

Россия» среди фабрик и заводов Берислава были отмечены лишь мельница Соломона Ароновича Хавкина и типография Ильи и Кушеля Шрейбер [4, ст. 2117]. В 1897 г. в г. Бериславе основано, по-видимому, крупнейшее предприятие города – чугунолитейный завод (фабрика сельскохозяйственных машин) Р. М. Айзенштока. К 1909 г. на нем работало 45 рабочих. Завод выпускал сеялки, плуги, жатки и запасные части к ним, распашники, а также производил ремонт сельскохозяйственных машин и орудий. Годовое производство в 1909 г. оценивалось в 34 000 руб. [11, № 833Б].

В период с 1895 по 1902 гг. в справочнике «Вся Россия» публиковалась информация о торгово-промышленных предприятиях г. Берислава. Не претендуя на полноту, эти данные вполне отражают ситуацию в городских торгово-промышленных кругах. Сводные цифровые показатели о предприятиях, представленных в адрес-календарях, демонстрирует составленная нами диаграмма (рис. 1) [2; 3; 4; 5].

Евреям принадлежали аптеки, магазины бакалейных и мануфактурных товаров, склады зернового хлеба и леса, ювелирная мастерская, фотография, кузница и проч.

Некоторые члены еврейской общины существовали за счет доходов от недвижимого имущества. Евреи числились среди домовладельцев Берислава. Известно, что в 1861 г. им принадлежало 35 жилых домов (4,6%). Мест-

ная пресса сохранила имена нескольких домовладельцев начала XX в.: жена бериславского мещанина Нехамы Зеликовны Айзеншток, вдова бериславского мещанина Геня Израилевна Билинка, бериславский мещанин Герш Лазаревич Этинген [12].

Евреи традиционно занимались ростовщицеством (кредитными операциями). В повествовании А. Афанасьева-Чужбинского встречается следующий эпизод: «Случалось, впрочем, что два, три паромщика, собрав деньги, вверяли их жидкам без всякого документа, но не получали обратно ни процентов, ни капитала. Об одном рассказывают любопытный факт. Паромщик, как все простолюдины, не желая показать, что есть у него деньги, но вместе с тем желая получить с них пользу, – вверил тысячи две знакомому еврею для торговли, заставив последнего побожиться, что не скажет никому об этом. Сам же с своей стороны произнес клятву, что с своей стороны не выдаст тайны. Прошел год. Паромщик потребовал процентов. Еврей сразу озадачил его положительным отказом. Паромщик пожаловался, но как не было документа, жалоба осталась без последствий. При свидетелях еврей постоянно отказывается от долга и грозит еще искать за бесчестье, а наедине говорить паромщику: – я божился никому не говорить и не говорю, что взял у тебя деньги, а ты между тем нарушил свою клятву, рассказывая каждому» [1; с. 276].

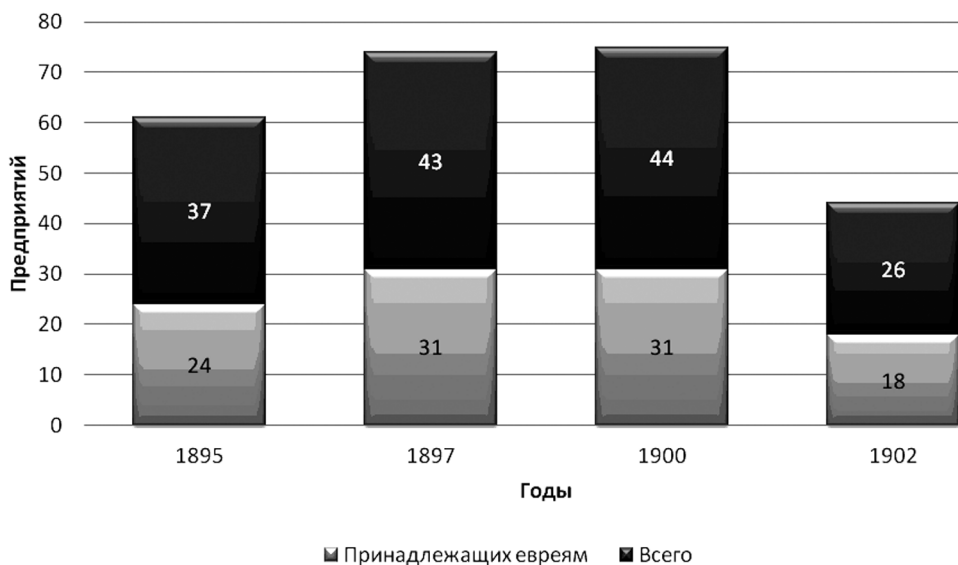


Рис. 1. Количество торгово-промышленных предприятий г. Берислава, данные о которых представлены в издании «Вся Россия» с 1895 по 1902 гг.

Юдофобские пассажи, которыми пронизаны повествования путешественника, вполне отражали настроения в городе. Активная хозяйственная деятельность, оперативность, корпоративность и замкнутость еврейской общины стали причиной проявления негативного отношения некоторых представителей бериславского общества. Особенно ярко эти тенденции проявились в свете революционных событий начала XX в. Евреи не получали надлежащего количества мест в органах местного самоуправления. В думе им приходилось противостоять гласным-юдофобам.

Активная экономическая деятельность евреев в Бериславе становилась небезопасной. В местной прессе появлялись сообщения о повсеместном избиении евреев христианами.

Несмотря на юдофобские нападки, объективная картина социально-экономического положения еврейской общины в городской инфраструктуре проявилась во время выборов в Государственную думу: 25 евреев из 40 местных избирателей [13].

Выводы. Таким образом, бериславская еврейская община начала формироваться с конца XVIII в. Количество евреев и их доля в го-

Т а б л и ц а 1
Динамика роста еврейского населения г. Берислава в XIX – начале XX в.

Год	Всего жителей, чел.	Евреев, чел.	Доля евреев, %
1815	3458	202	5,84
1833	4891	677	13,84
1850	5755	1010	17,55
1856	н. д.	990	-
1858	5800	1200	20,69
1863	н. д.	1990	-
1897	12149	2641	21,74
1904	14261	ок. 3100	21,80

Т а б л и ц а 2
Занятость евреев Берислава в конце XIX в.

Род деятельности (дохода)	Количество занятых, чел.	Проживающих на доход от занятия, чел.
Торговля и торговое посредничество	393	1522
Ремесла	282	872
Обработка материалов (дерево, металл, минералы) и химическое производство	98	266
Государственная, общественная и частная служба	97	257
Содержание за счет казны, недвижимого имущества или капитала	33	88
Производство напитков и продуктов питания	29	110
Извоз	24	157
Содержание трактиров и питейная торговля	24	95
Земледелие	5	12
Чистота и гигиена	4	16
Полиграфия	3	12
Кредитные операции	2	2
Неопределенных занятий	18	54

родском населении росли на протяжении XIX в. Евреи Берислава занимали традиционную для южноукраинского еврейства социально-экономическую нишу. Они составляли основу торгово-промышленной прослойки городского населения. Евреи держали в своих руках торговлю и ремесленное производство. Наиболее выдающееся промышленное предприятие (завод сельскохозяйственных орудий) Берислава было также основано евреем Р. М. Айзенштоком.

Список використаних джерел

1. Афанасьев (Чужбинский) А. С. Собрание сочинений. Т. VII : Поездка в южную Россию. Очерки Днепра / А. С. Афанасьев (Чужбинский) ; под. ред. П. В. Быкова. — СПб. : Герман Гоппе, 1891. — 452 с.
2. Вся Россия : Русская книга промышленности, торговли, сельского хозяйства и администрации. Адрес-календарь Российской империи. Т. 1 / [изд. А. С. Суворин]. — С-Пб. : А. С. Суворин, 1895.
3. Вся Россия : Русская книга промышленности, торговли, сельского хозяйства и администрации. Адрес-календарь Российской империи. Т. 1 / [изд. А. С. Суворин]. — СПб. : А. С. Суворин, 1897.
4. Вся Россия : Русская книга промышленности, торговли, сельского хозяйства и администрации. Адрес-календарь Российской империи. Т. 1 / [изд. А. С. Суворин]. — СПб. : А. С. Суворин, 1900.
5. Вся Россия : Русская книга промышленности, торговли, сельского хозяйства и администрации. Адрес-календарь Российской империи / [изд. А. С. Суворин]. — СПб. : А. С. Суворин, 1902.
6. Города России в 1904 году / Центральный статистический комитет МВД. — СПб. : [б. и.], 1906. — 916 с.
7. Еврейская энциклопедия. Свод знаний о еврействе, его культуре в прошлом и настоящем : в 16 т. / под ред. А. Гаркави, Л. Кацнельсона. — СПб. : Издание Общества для научных еврейских изданий и Издательства Брокгауз—Ефрон, 1906—1913.
8. Материалы для географии и статистики России, собранные офицерами генерального штаба [Электронный ресурс]. Ч. 2 / сост. А. Шмидт. — СПб. : Тип. Калиновского, 1863 // Кіровоградська обласна універсальна наукова бібліотека ім. Д. І. Чижевського : веб-сайт. — Режим доступа : <http://library.kr.ua>.
9. Первая всеобщая перепись населения Российской империи, 1897 г. / [под ред. Н. А. Тройницкого]. — Т. XLVII : Херсонская губерния. — СПб., 1904. — 320 с.
10. Российская еврейская энциклопедия [Электронный ресурс]. — Режим доступа : <http://www.ruj-en.ru>.
11. Фабрично-заводские предприятия российской империи / сост. Л. К. Езиоранский — СПб. : ТД Срока и Ко ; Справочник, 1909. — № 833Б.
12. Экономическое состояние городских поселений Европейской России в 1861—1862 г. Ч. 2 / Министерство внутренних дел. — СПб. : [б. и.], 1863. — 906 с.
13. Юг. — 1905. — 15 октября.
14. Юг. — 1905. — 16 ноября.

ПАВЛЮК А. М.
г. Николаев

СОЦІАЛЬНО-ЕКОНОМІЧНА АКТИВНІСТЬ ЄВРЕЇВ БЕРИСЛАВА (ХЕРСОНСЬКОЇ ГУБЕРНІЇ)

У статті розкриваються соціально-економічні аспекти історії єврейської громади м. Берислава Херсонської губернії. Аналізується зростання кількості єврейського населення, його частки, соціальна структура громади, основні види діяльності та заняті економічно активного населення.

Ключові слова: євреї, Берислав, економіка, купці, ремісники, міщани, торговці, хлібна торгівля, зайнятість.

PAVLYUK A.
Mykolaiv

THE SOCIAL AND ECONOMIC ACTIVITY OF JEWS OF BERISLAV (KHERSON PROVINCE)

The article describes the social and economic aspects of the history of the Jewish community of Berislav Kherson province. The author shows the growth of number of the Jewish population of the town, analyzes the social structure of the Jewish community. He focuses on the main activities and occupations. The attention is paid to merchants, traders, craftsmen. Jews were among homeowners.

Key words: Jews Berislav economy, merchants, craftsmen, tradesmen, merchants, grain trade, employment.

Стаття надійшла до редколегії 01.03.2014