

УДК 159.922.736:316.627

**НАТАЛІЯ КОРЧАКОВА**

м. Київ

k.natalyviktor@gmail.com

## РОЗВИТОК ОСНОВ ПРОСОЦІАЛЬНОЇ ПОВЕДІНКИ У РАНЬОМУ ДИТИНСТВІ

*Висвітлюються результати емпіричного дослідження ранніх форм просоціальності дітей раннього віку. Увага зосереджується на здатності дітей надавати практичну допомогу дорослому та виявляти співчуття до іграшкового персонажу, що переживає біль. На підставі аналізу поведінки 255 дітей трьох вікових підгруп раннього віку зазначається, що у період раннього дитинства можна спостерігати як стимульовані, так і спонтанні дії просоціального характеру. Протягом періоду відбувається підвищення кількісних показників допомоги і емпатійних реакцій. У емпатогенних ситуаціях із трьох типів реагування (емпатійне хвилювання, вербальна підтримка, дія) до кінця періоду найчастіше зустрічаються дії допомоги.*

*Ключові слова: просоціальна поведінка, емпатія, ранній вік, допомога, розвиток, витоки.*

Проблема просоціального розвитку особистості належить до нових ліній психологічного аналізу. Не зважаючи на нетривалу історію становлення, у її розробці виокремилося декілька відносно самостійних ліній аналізу проблеми: простеження траєкторії розвитку соціальної стратегії упродовж онтогенезу, вивчення закономірностей становлення соціально-ціннісної поведінки на кожному із етапів вікового розвитку, обговорення особливостей різних форм підтримки партнерів. Одним із продуктивних напрямків є вивчення витоків просоціальності та аналіз її первинних поведінкових проявів (Liszkowski U. et al., 2006 [2]; Warneken F., Tomasello M., 2009 [7]; Warneken F., 2015, Tomasello M., 2013 [6], Svetlova M., Nichols S. R., Brownell C. A., 2010 [6]). Дослідження цього спрямування з'явилися у зарубіжній психології у останні роки і викликали гарячі дискусії. Їх результати фактично змінюють усталені позиції щодо часу виникнення просоціальних тенденцій та особливостей процесу. Зокрема останні дослідження переконливо доводять, що дії допомоги є онтогенетично первинною формою просоціальної поведінки. Зіставлення трьох основних типів просоціальних виявів (емоційна підтримка, допомога, альтруїстичний розподіл ресурсу) вказує на те, що саме допомога має найбільш ранні корені. Вона є найлегшою для дитячого розуміння [5]. Встановлено, що починаючи з півторарічного віку просоціальні

реакції мають ознаки вибіркової селективності. На думку Kuhlmeier V. A., 2014, значна кількість прикладів ранньої просоціальної поведінки відповідають моделям взаємного вибору, атрибуції просоціальності реципієнта. Поряд з цим встановлено, що рання інструментальна допомога не залежить від соціального стимулювання [6].

Цінність розробки наукової лінії зумовлена декількома причинами: можливістю простежувати становлення програм просоціальної поведінки у динаміці; розкривати закономірності зрілих форм із опорою на більш прості програми, вибудовувати програми виховного супроводу у відповідності до вікових можливостей. Аналіз ранніх форм допомоги у ракурсі теорії Ж. Піаже дозволяє розглядати їх як різновид моральної практики, яка неминуче передує розвитку моральної свідомості (Hammond S. I., 2014 [1]). Оскільки у вітчизняній психологічній науці питання ранніх форм просоціальності не виступало предметом самостійного аналізу ми виконали емпіричне дослідження.

Стаття присвячена вивченню ранніх форм надання інструментальної допомоги дітям раннього віку дорослій людині та їх емпатійного занепокоєння. Дослідження проводилося на базі дошкільних установ м Рівне. У роботі брали участь діти раннього віку трьох вікових підгруп: перша підгрупа –  $M_c = 2$  р.; друга підгрупа –  $M_c = 2,5$  р. і третя підгрупа –

$M_c = 3,2$  р. Наймолодшим учасникам експерименту виповнилося 1,7 років, найстаршим – 3,4 роки. Загальний обсяг вибірки 255 дітей.

Для аналізу первинних поведінкових проявів просоціальності нами були використані експериментальні методи. Розробка їх сценаріїв здійснювалася у відповідності із сучасними технологіями, що використовуються для аналізу ранніх форм сприяючої поведінки (Warneken F., Tomasello M., 2009; Warneken F. 2013). У дослідженні використовувалися дві моделі експериментів: споглядання дитиною утруднень дорослого у зв'язку із раптовою втратою предмету (його падінням) та інсценування взаємодії двох іграшкових персонажів, один із яких переживає біль у зв'язку із травмуванням. При використанні першого сюжету дітям пропонувався перегляд ігрової взаємодії дорослого із іграшковим персонажем. Після встановлення візуального контакту з дитиною і досягнення зосередженості, моделювалася ситуація втрати експериментатором предмету. Іграшка падала зі столу у бік дитини, тим самим моделювалася ситуація необхідності дорослого у інструментальній допомозі. Оскільки перевірялися спонтанні реакції дитини, стимулюючих дій із боку дорослого не надходило. Стурбованість втратою предмету позначалася лише мімікою та незначними змінами пози. Під час спостереження фіксувалися дії дітей, мовленнєві прояви, особливості емоційних реакцій, місце розміщення піднятого предмету.

Як показали спостереження, більшість дітей усіх вікових підгруп активно відреагували на ситуацію. Байдуже ставлення до події було зафіксовано лише у п'ятій частини учасників експерименту (20,2 відсотків) (див табл.). Ці діти не продемонстрували активних

спроб втрутитися у перебіг подій. Найчастіше цей тип реакції зустрічався у двох перших вікових підгрупах. До кінця вікового періоду обсяг цієї підгрупи скоротився до 16,3 відсотків (див. табл. 1). Це вказує на підвищення як загальної, так і соціальної активності дітей, їх здатності простежувати контекст ситуації.

Усе розмаїття активних дитячих реакцій було віднесено нами до трьох категорій: дії привласнення, дії спрямовані на відновлення порядку та дії просоціального типу. Усі дії включали активну реакцію дитини на падіння предмету. До першого типу були віднесені поведінкові прояви, які виявлялися у привласненні предмету та подальших іграх із ним. Діти піднімали іграшку, роздивлялися її, не звертаючи при цьому уваги на дорослого. Допитливість та увага до предметного світу завуальовувала для дитини соціальний контекст ситуації. Дитина повністю переключалася із взаємодії з дорослим на гру із новим предметом. За цих умов погляд дитини від самого початку був спрямований на предмет, без урахування ситуації. У поведінці цих дітей не простежено емпатійного реагування на утруднення дорослого. У цілому повне ігнорування потреб партнера було зафіксовано у 19,7 відсотків дітей. Протягом вікового періоду обсяг цієї підгрупи поступово зменшився. Аналіз гендерного аспекту засвідчує, що цей тип реакцій більш характерний для хлопців. Цікавість до предмету, з повним ігноруванням потреб дорослого, у наймолодшій підгрупі була зафіксована у кожного третього хлопчика (33,3 відсотки) (див рис. 1). До кінця вікового періоду схильність до цього типу реагування у чоловічій вибірці зменшилася майже удвоє, наблизившись до показників жіночої вибірки початку періоду. Варто підкреслити, що у

Таблиця 1

**Представленість різних типів реагування дітей раннього віку у ситуаціях із потенційним просоціальним контекстом (N = 255)**

Основні різновиди дій дитини	Показники основних типів реагування дітей різних вікових підгруп (у%)			
	Перша підгрупа ( $M_c = 2$ р.)	Друга підгрупа ( $M_c = 2,5$ р.)	Третя підгрупа ( $M_c = 3,2$ р.)	Середні показники
Дії ігнорування	22,5	21,7	16,3	20,2
Дії привласнення	25,4	18,5	15,2	19,7
Просоціальні дії	25,4	31,5	37,0	31,3
Дії відновлення порядку	26,8	28,3	31,5	28,8

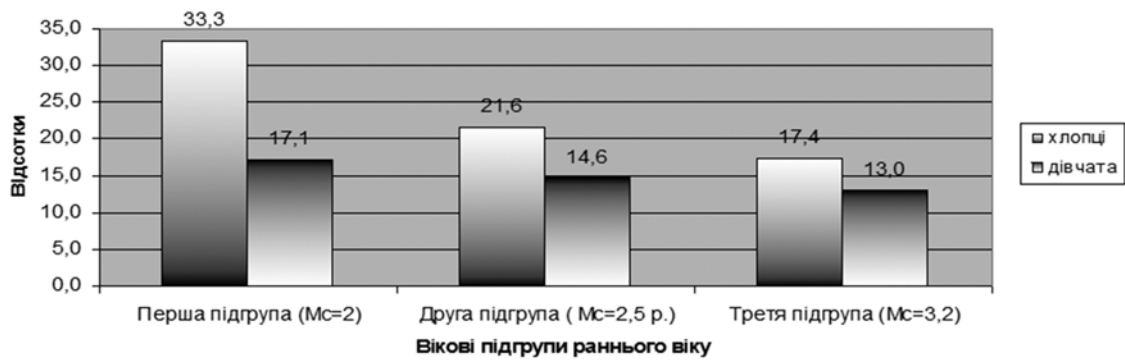


Рис. 1. Представленість у чоловічій і жіночій вибірці дітей, що зігнорували потребу дорослого у допомозі

цьому випадку мова не йде про вияв дитячої жадібності. Вся поведінка малюків засвідчує зацікавленість предметом, а не усвідомлене прагнення заволодіти ним.

Другу групу дитячих реакцій ми віднесли до категорії просоціальних. Помітивши падіння іграшки, дитина зосереджено дивилася на дорослого, після чого її погляд декілька раз переключався з предмету на дорослого і назад. У загальній системі емоційних реакцій дитини простежується не лише подив, але і хвилювання та емоційна стурбованість. Усі ці показники засвідчують розуміння дітьми просоціального контексту ситуації, збереження уваги до дорослого і його проблеми, наявність бажання повернути втрачений предмет. Дії такого плану були зафіксовані у третини учасників експерименту (31,3 відсотки). Вікова динаміка тенденції висхідна. Якщо у підгрупі двохрічних дітей спроба підняти предмет і передати його дорослому була зафіксована у кожній четвертій дитини (25,4 відсотки вибі-

рки), то у третій віковій підгрупі такі реакції простежувалися більше ніж у третини учасників експерименту (37,0 відсотків) (див. табл. 1).

Аналіз гендерного аспекту проблеми засвідчує, що значних розбіжностей у частоті просоціальних реакцій у жіночій і чоловічій вибірці не простежується. Лише у підгрупі 2-річних дітей просоціальна активність хлопчиків була дещо вищою, ніж активність дівчат (відповідно 27,8 відсотків та 22,9 відсотки) (див. рис. 2). Можливою причиною є більш висока рухова активність хлопчиків та їх увага до динамічних аспектів ситуації.

У сфері емоційних і мовленнєвих реакцій першість у всіх вікових підгрупах належить дівчаткам. Цікавим є той факт, що у двох перших підгрупах просоціальні дії доповнювалися лише висловлюваннями констатуючого характеру: «бух», «упав», «хіх», «ведмедик пав» чи емоційними вигуками: «ой», «ап», «ух». У третій підгрупі з'явилися слова просо-

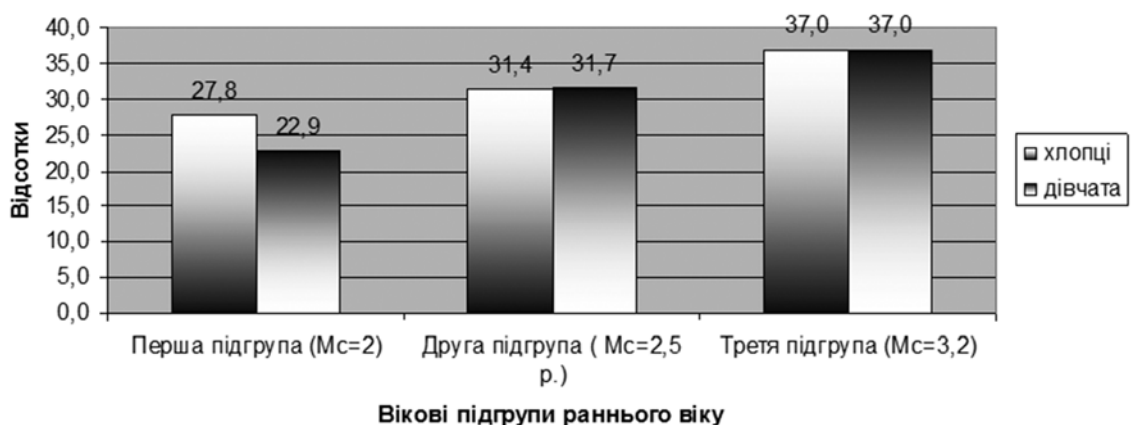


Рис. 2. Показники представленості просоціальних реакцій у чоловічій і жіночій вибірці у групах раннього віку

ціального, супроводжуючого плану: «на», «тимай», «твое, бели» та слово-обіцянки: «дам», «цекай», «я подам». У цілому, аналіз присутності у реакціях дітей трьох основних різновидів словесного супроводу засвідчує, що майже половина усіх висловлювань (45,7 відсотків) належать до констатуючих конструкцій, друге місце посідають слова, що супроводять емоційне збудження (40,3 відсотки). Обсяг висловлювань просоціального типу незначний (14,0 відсотків). Протягом вікового періоду їх кількість поступово підвищується (із 6,5 відсотків у першій віковій підгрупі до 19,6 відсотків у третій віковій підгрупі (див. рис. 3).

Просоціальний контекст поведінки у деяких дітей був адресований також іграшковому персонажу. Перш ніж передати іграшку дорослому дитина погладжувала її, робила спробу пошкодувати. Аналіз часового аспекту виконання завдання засвідчує, що у всіх вікових підгрупах діти досить швидко прочитують ситуацію і реагують на неї. У більшості дітей поведінкові реакції виникали уже у перші 10–15 секунд. Відтермінованість реакцій у межах 1–1,5 хвилин зустрічалася лише у окремих дітей.

Третю групу дій склали поведінкові прояви, які займають проміжне положення між діями допомоги і цікавістю до предметного

світу. Це спроби по відновленню порядку. Помітивши падіння предмету, діти піднімали його з підлоги та клали на стіл поблизу дорослого. При цьому за характером погляду дітей і ознаками праксичної поведінки частину із цих дій також можна було б віднести до дій просоціального типу.

Для аналізу здатності дітей емпатійно реагувати на проблеми партнерів була використана модель інсценування взаємодії двох персонажів, один із яких переживав емоційний дистрес.

«Два зайчики весело бавилися на зеленій травичці. Один зачепився за гілочку і впав. Боляче зайчику. Ой, ой, ой. Зайчик плаче».

Після перегляду інсценування, фігурку зайчика-спостерігача наближали до дитини, фіксуючи реакції, які вказували на розуміння ситуації та наявність ознак просоціальності. Усі типи дитячих реакцій були віднесені нами до трьох категорій: емоційний відгук, практичні дії, вербальні висловлювання. Найчастіше у дитячій поведінці простежувалися реакції емоційного відгуку (18,2 відсотка) та практичної допомоги (17,3 відсотка) (див. табл. 2).

Про наявність емоційного зараження свідчила зміна міміки обличчя дитини, поява ознак розгубленості, імпульсивності, настороженості. Практичні дії полягали у спробах

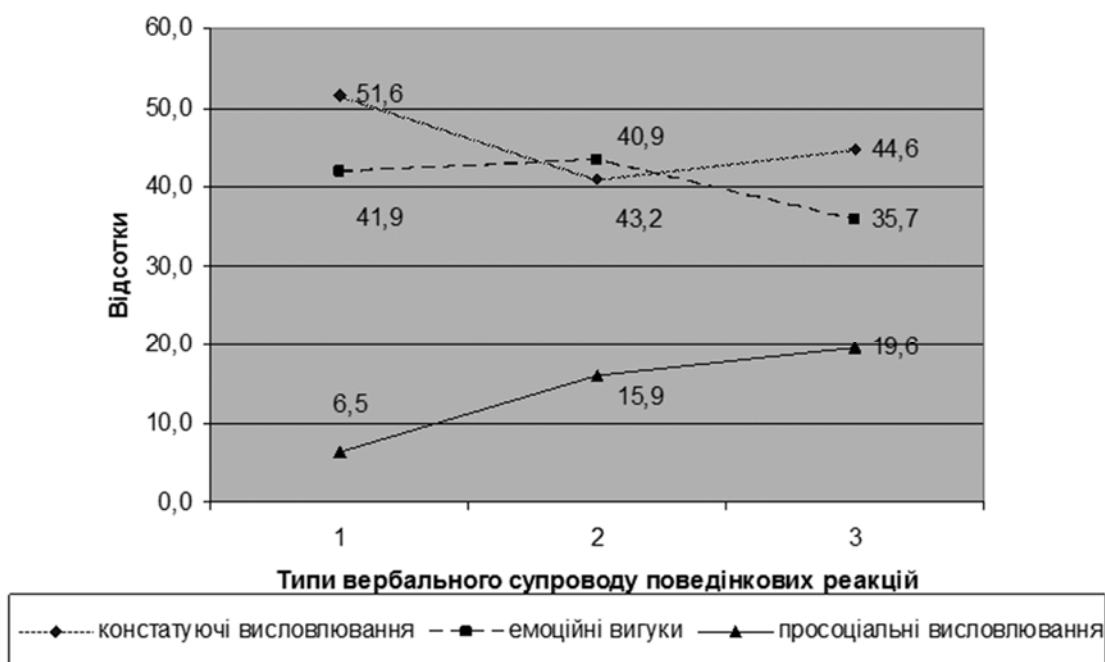


Рис. 3. Представленість основних типів словесного супроводу поведінкових реакцій у підгрупах раннього віку

підняти постраждалого зайчика, доторкнутися до нього, погладити. У наймолодшій підгрупі ці дії виконувалися дитиною без залучення персонажа-спостерігача. Якщо ж увага дитини спрямовувалася на нього, то просоціальні реакції взагалі не фіксувалися. Дитина починала розглядати іграшку та гратися з нею.

Аналіз вікових аспектів реагування дітей на ситуації просоціального типу вказує на те, що соціально-бажані стратегії у наймолодшій підгрупі зустрічаються досить рідко. Діти уважно спостерігають за інсценуванням, із задоволенням розглядають іграшки, у той час як емпатійне реагування спостерігалось лише у десятої частини учасників (11,3 відсотків), практичні та вербальні дії лише у окремих дітей. У другій віковій підгрупі ( $M_c = 2,5$  р.) емоційний відгук простежувався у реакціях кожної п'ятої дитини. Почастішали і практичні дії, але як і у попередній підгрупі вони надавалися дітьми від себе, а не від персонажу-спостерігача. Спроби висловити словесну підтримку постраждалому («не плач», «вава», «встань») у порівнянні із попередньою підгрупою частішали (10,9 відсотки), але ще не стали типовими.

Найяскравіші зміни були зафіксовані нами у третій віковій підгрупі, яка об'єднує дітей кінця третього початку четвертого року життя. Особливо чітко це простежується у вербальній та діяльнісно-поведінковій складовій. У цій підгрупі спроби надати практичну допомогу простежувалися більше ніж у третини дітей. Аналіз лінії вікової динаміки поведінкової стратегії висхідний (із 2,8 у першій підгрупі до 40,2 відсотків у третій) ( $\varphi^* = 0,13$  ( $p \leq 0,01$ )). Спроби висловити вербальну підтримку спостерігалися у поведінці кожного четвертого учасника найстаршої підгрупи.

Вікова динаміка протягом періоду висхідна (із 1,4 до 27,2 відсотків) ( $\varphi^* = 0,14$  ( $p \leq 0,01$ )). Зростання кількості емпатійних реакцій найчіткіше простежується у першій половині третього року життя (із 11,3 відсотків у підгрупі  $M_c = 2$  р. до 19,6 відсотків у підгрупі  $M_c = 2,5$  роки). Із вступом дитини у період дошкільного дитинства інтенсивність цього процесу дещо послаблюється (з 19,6 до 23,9 відсотків).

Отже, на підставі аналізу теоретичних джерел і виконаного емпіричного дослідження можна робити висновок про наявність у дітей раннього віку первинних форм просоціальної поведінки. Це дозволяє класифікувати період як етап розвитку елементарної просоціальності. З цього періоду можна говорити як про виникнення просоціальних дій у відповідь на звертання за допомогою, так і дії так званої «ініціативної», «випереджаючої» просоціальності. Проведений експеримент засвідчує, що діти здатні помічати утруднення дорослого та надавати йому інструментальну підтримку. До кінця другого року життя у дітей виникає здатність робити висновок про необхідність втручання у перебіг ситуації із її загального контексту. Рівень психологічної готовності до просоціальних форм поведінки протягом вікового періоду підвищується. Зростає і кількість вербальних висловлювань про соціального характеру.

Суттєвих відмінностей у просоціальній активності дівчаток і хлопчиків у цей період не виявлено. Хоча з точки зору вербального супроводу просоціальних дій та емоційності реагувань перевага жіночої статі присутня. У емпатогенних ситуаціях у дітей другого-третього року життя найчастіше простежуються реакції емоційного відгуку на ситуацію. З кінця третього року життя на перші позиції

Таблиця 2

**Основні типи реагувань дітей у ситуаціях із потенційним просоціальним контекстом**

Вікові підгрупи ( $M_c$ у роках)	Обсяг вибірки	Кількісне представлення типів реагувань дітей на змодельовані ситуації (у%)		
		емпатійні реакції	практичні дії	вербальні висловлювання
2,0	71	11,3	2,8	1,4
2,5	92	19,6	10,9	6,5
3,2	92	23,9	40,2	27,2
Показники по віку	255	18,2	17,3	11,7

до них додаються дії практичного характеру. Як засвідчують результати спостережень, серед трьох основних типів реагування: емпатійна реакція, вербальна підтримка та дії допомоги першість належить діяльній складовій. У цьому результаті нашого дослідження узгоджуються із висновками зарубіжних авторів.

Раннє виникнення просоціального типу реагування та висока пластичність дитячого сприйняття і поведінки вказує на доречність проведення подальших досліджень вікових особливостей раннього просоціального розвитку та шляхів його стимулювання.

#### Список використаних джерел

1. Hammond S. I. Children's early helping in action: Piagetian developmental theory and early prosocial behaviour / S. I. Hammond // *Front. Psychol.* — 2014. — Vol. 5. — P. 759.

2. Liskowski U. Twelve- and 18-month-olds point to provide information for others / U. Liskowski, M. Carpenter, T. Striano, M. Tomasello // *Journal of Cognition and Development.* — 2006. — Vol. 7(2). — P. 173—187.
3. Moll H. Fourteen-month-olds know what others experience only in joint engagement / H. Moll, M. Carpenter, M. Tomasello // *Developmental Science.* — 2007. — Vol. 10(6). — P. 826—835.
4. Hepach R. The fulfillment of others' needs elevates children's body posture / R. Hepach, A. Vaish, M. Tomasello // *Developmental Psychology.* — 2017, vol. 53(1), P. 100—113.
5. Svetlova M. Toddlers' Prosocial Behavior: From Instrumental to Empathic to Altruistic Helping / M. Svetlova, S. R. Nichols, and C. A. Brownell // *Child Dev.* 2010. — Vol. 81(6). — P. 1814—1827.
6. Tomasello M. Origins of human cooperation and morality / M. Tomasello, A. Vaish // *Annual review of psychology.* — 2013. — Vol. 64. — P. 231—55.
7. Warneken F. The roots of human altruism / F. Warneken, M. Tomasello // *British Journal of Psychology.* — 2009. — Vol. 100. — P. 455—471.

**NATALIA KORCHAKOVA**  
Kyiv

### DEVELOPMENT OF FRAMEWORKS OF PROSOCIAL BEHAVIOR IN EARLY CHILDHOOD

*The paper presents the results of empirical study of elementary forms of prosociality among toddlers. Attention is focused on the children's ability to provide real help to adult and express sympathy for a toy character which is experiencing pain. 255 children of three age subgroups participated in 2 experimental procedures. Analysis of their behavior shows that in early childhood as stimulated as spontaneous prosocial behaviours can be observed. Findings indicate an increase of number of empathical reactions and helping behaviors during the period. We distinguished three types of children's responses in prosocial situations (empathical excitement, verbal support and helping behaviour). Our results show that at the end of this period, real assistance, as a response for adults' difficulties, was observed in some 40 percent of children. They were able to notice the difficulties of other people and give them an instrumental support without explicit cues for help. It's consistent with the results of previous researches that proactive helping behaviors as reactive ones can be observed at this age. In conclusion, obtained findings give a reason for considering this period as a stage of elementary prosociality.*

*Key words: prosocial behavior, empathy, early childhood, toddlers, helping behavior, development.*

**НАТАЛЬЯ КОРЧАКОВА**  
г. Киев

### РАЗВИТИЕ ОСНОВ ПРОСОЦИАЛЬНОГО ПОВЕДЕНИЯ В РАННЕМ ДЕТСТВЕ

*Освещаются результаты эмпирического исследования первичных форм просоциальности детей раннего возраста. Анализируется способность детей оказывать практическую помощь взрослому и проявлять сострадание к игрушечному персонажу, переживающему боль. На основании проведенного исследования поведения 255 детей трех возрастных подгрупп раннего возраста отмечается, что в период раннего детства можно наблюдать как стимулированные, так и спонтанные действия просоциального характера. В течение периода происходит повышение количественных показателей помощи и эмпатийных реакций. В эмпатогенных ситуациях из трех типов реагирования (эмпатийное волнение, вербальная поддержка, практическое действие) к концу периода чаще всего встречаются действия помощи.*

*Ключевые слова: просоциальное поведение, эмпатия, ранний возраст, помощь, развитие.*

Стаття надійшла до редколегії 12.04.2017