

АЛЕКСАНДР ЗИНЧЕНКО
г. Глухов

ОСОБЕННОСТИ ФОРМИРОВАНИЯ ПОНЯТИЙНОГО МЫШЛЕНИЯ ПОДРОСТКОВ В КОНТЕКСТЕ ПРОЕКТНО-ТЕХНОЛОГИЧЕСКОЙ ПАРАДИГМЫ РАЗВИТИЯ ИНТЕЛЛЕКТА

В статье проанализированы основные аспекты стратегии формирования понятийного мышления подростков, которая основывается на базовых постулатах проектно-технологической парадигмы развития интеллекта. Раскрыты основные теоретические аспекты указанного методологического направления. Предложена модель развития понятийного мышления в подростковом возрасте, которая раскрывается через демонстрацию связи его внутренней структуры (операций, когнитивных форм) с другими познавательными процессами, а также обучением и общением. Проанализированы базовые компоненты модели ученика в контексте подросткового возраста. Разработана модель формирующего влияния понятийного мышления подростков на основе технологии комбинированного обучения.

Ключевые слова: понятийное мышление, подростковый возраст, проектно-технологическая парадигма развития интеллекта, модель ученика, комбинированный тренинг.

Стаття надійшла до редколегії 08.11.2017

УДК 159.964

НАТАЛІЯ ІВАНОВА

м. Черкаси

natalivanova92@gmail.com

ЕДИПАЛЬНА ЗАЛЕЖНІСТЬ ЯК ЧИННИК ФОРМУВАННЯ ПРОЯВІВ МАЗОХІЗМУ

У статті дано загальний аналіз феномену мазохізму як предмету психологічних досліджень, представлено основні характеристики проблеми мазохізму з позицій психодинамічної теорії. Акцент ставиться на дослідженні внутрішніх детермінант (неусвідомлюваних), які обумовлюють виникнення мазохістичних нахилів, пов'язаних з едіпальним періодом розвитку суб'єкта. Розкрито глибинно-психологічні витoki сутності феномену едіпової залежності. Висвітлено вплив едіпальної залежності на формування у суб'єкта дезадаптаційних та деструктивних тенденцій, до яких належить мазохізм.

Ключові слова: активне соціально-психологічне пізнання (АСПП), глибинне пізнання, едіпальна залежність, комплекс, мазохізм, почуття провини, психодинамічна теорія, самопокарання.

Сучасна психодинамічна парадигма (Т. С. Яценко) включає вивчення суперечливості психіки, що стабілізується та обумовлює особистісні проблеми суб'єкта. Особистісна проблема пов'язана з домінуванням енергії «мортідо» (руйнівної) над «лібідо» (конструктивною), що призводить до приглушення інстинкту самозбереження та обумовлює прояви мазохізму. Внутрішні суперечності задаються тенденцією «до життя» та «до психологічної смерті» та індивідуалізуються через умовні та глибинні цінності, що детермінують систему психологічних захистів. Останні мають емотивну складову, яка вказує на зв'язок суб'єкта з первинними лібідними об'єктами (батьками).

У науковий обіг поняття «мазохізм» введено віденським психіатром Р. фон Крафт-Ебінгом [15] відповідно імені австрійського письменника Л. фон Захер-Мазоха, у якого було діагностовано даний феномен [3]. У своїх дослідженнях вчений дану категорію трактує як сексуальне порушення, при якому пацієнт відчуває статеве збудження і задоволення, коли партнер заподіює йому фізичні та моральні страждання» [15, 190]. Це обумовило соціальну усталеність поняття «мазохізм»: статеве (сексуальне) порушення, розлад (перверсія, збочення, девіація), при якому сексуальне збудження і задоволення пов'язується з фізичними чи психічними стражданнями

(насильство, фізичний біль, образа, приниження, психологічний дискомфорт) [1, 5, 9, 12, 21].

Аналіз наукових джерел дає можливість стверджувати, що термін мазохізм розглядається як форма агресії, яка зорієнтована, повернута на самого себе (самопокарання, знедолення, обмеження можливостей задоволення власних потреб), схильність отримувати задоволення, відчуваючи приниження, насилля [5, 6, 8, 11, 16].

Дана робота виконується в ракурсі психодинамічної теорії, яка бере до уваги цілісність пізнання психіки суб'єкта в свідомих і несвідомих виявах, з урахуванням внутрішніх (неусвідомлюваних) передумов виникнення особистісної проблеми [23–27]. Пізнання психіки не може обійти увагою наявність суперечливих її тенденцій, дослідженню яких сприяє глибинно-психологічне пізнання психіки, що має реалізацію в методі активного соціально-психологічного пізнання (АСПП). Прийоми, які використовуються в психокорекційній практиці груп АСПП спрямовані на об'єктивування глибинних детермінант психіки.

Психодинамічна теорія вивчає психіку в її цілісності (свідоме/несвідоме), що сприяє пізнанню глибинних (неусвідомлюваних) чинників формування мазохістичних тенденцій. З. Фрейд вказував на мазохістичні схильності як несвідомо сформовані у дитячій період життя суб'єкта [19].

На важливість феномена «мазохізм» через близькі за змістом категорії вказувало багато вчених. Зокрема в рамках наукової школи професора Т. С. Яценко захищені кандидатські та докторські дисертації, що розкривають деструктивні тенденції психіки і їх глибинно-психологічні витoki: едіпальна залежність (Сірик І. В.); ідентифікація (Раджабова С. Ш.), внутрішні суперечності (С. М. Аврамченко), дезадаптація (Кононова М. М.); аутоагресія (Мелоян А. Е.); тенденція до психологічної смерті (Калашник І. В.); самодепривація (Максименко Е. Г.); тенденція «до психологічної імпотенції» (Нодзельская А. С.), особистісні протиріччя (Т. В. Некрут) і ін.

Мета статті – розглянути основні механізми формування мазохістичних тенденцій в контексті едіпальних залежностей суб'єкта.

Уточнимо поняття «едіпів комплекс». Термін «комплекс» у філософському словнику трактується як: «Зв'язок; сполучення; відносно стійка послідовність асоціативних ланцюгів; група асоційованих або співвіднесених чинників (наприклад, симптомокомплекс – група симптомів); сукупність тісно пов'язаних спогадів; група емоційних уявлень; частково впорядкована сукупність різноманітних особистісних рис; спосіб і механізм несвідомого самовизначення індивіда в структурі міжособистісних відносин» [10, 672]. У словнику В. М. Лейбіна поняття «комплекс» застосовується «для позначення сукупності несвідомих уявлень, афективно забарвлених спогадів, пов'язаних між собою асоціацій, різноманітних особистісних рис, специфічних та загальнозначущих переживань, що виникають у людини на підґрунті міжособистісних відносин» [8, 247].

У дослідженнях З. Фрейда, комплекс розглядається як «група уявлень, пов'язаних єдиним афектом; сукупність взаємозалежних елементів – емоційно забарвлена група уявлень, найчастіше за все витіснена до підсвідомості та несвідомої сфери яка і впливає на поведінку особи» [17, 226]. Подібне бачення даної категорії висвітлено у роботах К. Г. Юнга, де термін комплекс – це «система рис, образів і переживань, які розташовуються навколо певного центрального переживання та існують несвідомо й автономно, подібно до самостійної особистості, незалежної від свідомості й інших комплексів» [22, 204]. Виходячи з цього, можна зробити висновок, що у психоаналізі поняття «комплекс» розглядається як сукупність несвідомо взаємопов'язаних, афективно забарвлених елементів (імпульсів, ідей, почуттів, спогадів), які впливають на психіку та поведінку суб'єкта» [6, 86]. Комплекс формується на основі міжособистісних стосунків суб'єкта, а також може здійснювати вплив на всі рівні психіки – установки, емоції, поведінку [8]. Узагальнюючи, можна ствердити, що для категорії «комплекс» характерна впорядкована сукупність рис, група емоційних зв'язків, сукупність взаємопов'язаних спогадів, образів, думок, ідей, що впливають на тенденції поведінки суб'єкта.

Психоаналітичний словник категорію «едіпів комплекс» трактує як упорядковану сукупність любовних та ворожих бажань дитини, які спрямовані на батьків [2, 125]. У психоаналізі наголошується на властивій дитині потребі у батьківському захисті, любові, єдності з батьками. У науковій літературі представлені поняття позитивної і негативної форми едіпового комплексу. Позитивна форма розглядається як бажання смерті супернику – одному з батьків тієї ж самої статі – і лібідне притягання до протилежної статі. Пізніше З. Фрейд описував більш складний характер цього феномену – негативну форму, що виявляється у любові до батька однієї з дитиною статі та ворожості до батька протилежної статі [17]. Згідно з позицією З. Фрейда, у процесі сексуального розвитку особистості виявляються обидві форми, утворюючи повний едіпів комплекс: у результаті змішування представлених форм у дитини виникає амбівалентне ставлення до батьків [18].

У рамках психодинамічної парадигми, Т. С. Яценко ставить акцент на тому, що недоцільно обмежуватися стандартним поглядом на едіпальний комплекс, який декларує персоналізовану залежність (до батька чи матері). Психіка суб'єкта інтроектуює вплив обох батьків, де генеральний механізм захистів «від слабкості до сили» є пріоритетним у процесі інтроекційного зв'язку з первинними лібідними об'єктами. Вибірковість ідентифікацій (певних рис) суб'єкта в сім'ї залежить від психологічної сили та її пріоритетів у взаємовпливах членів родини. Виходячи з цього Т. С. Яценко вносить уточнення у поняття «едіпів комплекс» замінивши слово «комплекс» на «залежність», що обумовило конкретизацію розуміння об'єкта едіпальної залежності – чуттєво-емоційна залежність (тягіння) дитини стосується не лише окремої батьківської персони (протилежної статі), а обох батьків [26, 53].

В едіпальний період розвитку відбувається блокування лібідної енергії у задоволенні первинних лібідних тяжінь суб'єкта у єднанні з лібідними об'єктами через «Табу на інцест» (заборони, обмеження на задоволення його потреб). Едіпальна залежність

пов'язана з з неусвідомлюваним почуттям провини, якому супутнім є самопокарання. Виходячи з цього, можна висловити гіпотезу, що в мазохізм криються глибинні витоки едіпального походження, які пов'язані з несвідомими почуттями провини і супутнім йому тенденцією до самопокарання. У своїх дослідженнях З. Фрейд зазначав, що приєднання почуття провини до жіночої форми мазохізму переводить його в категорію морального мазохізму. Сутність морального мазохізму полягає в тому, що завдяки йому мораль знову сексуалізується та відкривається шлях від моралі до едіпового комплексу [14].

Аналіз емпіричного матеріалу груп АСПП, дозволяє констатувати, що до деструкцій психіки, детермінованих едіпальною залежністю, відносяться: амбівалентність почуттів до первинних лібідних об'єктів (батьків, сиблінгів, родичів, значимих людей); відчуття неповноцінності; почуття провини; тенденція до самопокарання та імпотування власної активності. Це знаходить свій прояв в авторських малюнках, зміст яких нерідко дисонує із зображенням. Презентуємо авторські малюнки учасників груп АСПП, що ілюструють тенденцію нанесення фізичних пошкоджень власній персоні, про що свідчить зображення крові (рис. 1–9). Малюнки засвідчують можливість відображати страждання, до яких причетні не тільки первинні лібідні об'єкти, але і муки архетипічно обумовлені релігійними мотивами страждальця, що без вини винний та спокутує гріхи інших (образ Ісуса Христа). Почуття провини обумовлює виникнення неусвідомлюваного прагнення до самопокарання, яке передається за допомогою образу розп'яття на хресті, або проявляється в особливих символічних позах: колінопрекльоніння; в молитовному складанні рук; в зігнутій спині під вагою хреста; в розп'ятому прицвяхованому тілі, обумовленому смертю у спокуті (рис. 4–9).

Тематика малюнків (рис. 1–7) вказує на те, що мазохізм первинно детермінований відносинами з батьками. У своїх роботах В. Райх [13], К. Хорні [20] акцентували увагу на важливості впливу сім'ї на суб'єкта, особливостей взаємостосунків. Зокрема, в рамках концепції В. Райха, форма едіпового комплексу

Добірка авторських малюнків учасників психокорекційних груп



Рис. 1. Я-реальне

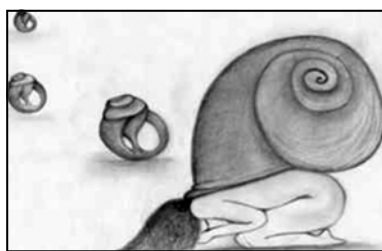


Рис. 2. Проблеми з якими важко впоратись

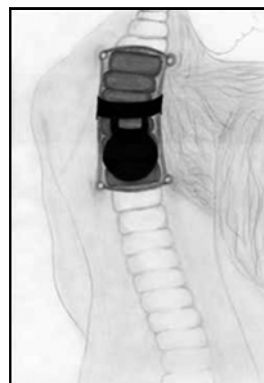


Рис. 3. Моє тіло



Рис. 4. Я в родині батьків

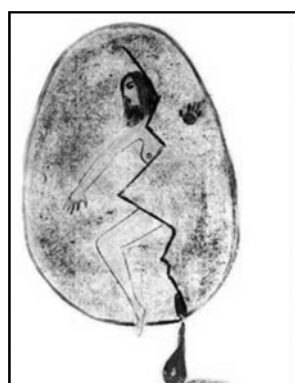


Рис. 5. Драматична подія мого життя



Рис. 6. Моє самовідчуття



Рис. 7. Минуле, яке неможливо виправити

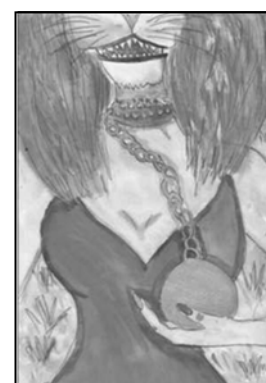


Рис. 8. Я серед чоловіків



Рис. 9. Криза та етапи виходу з неї



Рис. 10. Відчуття самотності

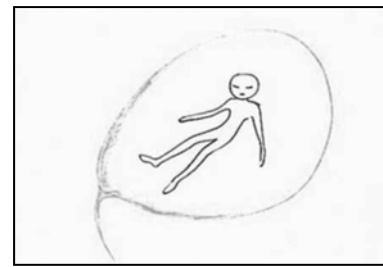


Рис. 11. Моє неіснування

може змінюватися залежно від міжособистісних взаємин в сім'ї і структури сімейних стосунків [13]. К. Хорні, яка ставила акцент на об'єктивуванні значення сімейних стосунків у виникненні едіпової залежності, окреслювала дві умови: «перша полягала у сексуальній стимуляції з боку батьків, а друга – у конфлікті між потребою дитини в залежності та її жорсткому ставленні до батьків» [20, с. 230]. Згідно з твердженнями дослідниці, «відчуття дитиною загрози від батьків, що детермінована виявом ворожості

відносно них, зумовлює в неї появу почуття тривоги» [20, 235]. Виникнення почуття амбівалентності у дитини (до любові, єдності, відчуженості, самотійності) зумовлює появу почуття провини та водночас агресивності стосовно батьків. Це обумовлює зростання неприємної для суб'єкта напруги, яка знаходить свій вихід у мазохістичних тенденціях.

З позиції психодинамічного підходу феномен мазохізму перетворює самопокарання в форму парадоксального контакту з іншою

людиною, наближуючи її активність до функцій карателя, що знаходить свій вияв у таких поведінкових формах як: підкорення, служіння, відданість заради кінцевого підсумку – отримання почуття блаженства. Саме парадоксальна причетність іншої людини до такого типу досягнення мазохістського вказує на едіпальний слід у формуванні даної деструкції [27].

Розглядаючи впливу едіпальної залежності на формування мазохістичних тенденцій, особливий інтерес представляють роботи О. Ранка [14] та С. Грофа [4], які пов'язували виникнення несвідомих сексуальних потягів суб'єкта з травмою народження. Материнське тіло від народження є джерелом страху, оскільки в утробі дитина органічно з'єднана з матір'ю. Порухення такого єжання відбувається під час народження, породжуючи в дитини почуття тривоги та страху. «Дитина несвідомо прагне трансформувати джерело болю в джерело насолоди, однак такі спроби несуть у собі невдачі, оскільки присутня підвищена тривога, яка пов'язана з родовою травмою» [14, 240]. Отже, на розвиток едіпальної залежності впливають не лише стосунки в сім'ї, а й значення акту народження та відокремлення дитини від «материнського лона» (утроби). Звідси можна зробити висновок, що у формуванні мазохістичних тенденцій відіграє роль перинатальний розвиток дитини.

Представник трансперсональної психології С. Гроф вважає, що мазохістські тенденції суб'єкта відображають суміш агресії, якій піддається плід з боку жіночої репродуктивної системи, і його біологічної реакції на задуху, біль і тривогу під час пологів. Тому для таких людей є характерним чергування ролей жертви і жорстокого мучителя, потреба у фізичній затислості і відчутті болю, наявність екстазу, тобто суміші агонії та інтенсивної сексуальної насолоди (поєднання приємного із стражданням) [4].

Т. С. Яценко, завдяки науковим пошукам приходиться до висновку, що деструкції, які породжують особистісні проблеми суб'єкта, беруть свій початок в перинатальному (внутрішньоутробний стан і акт народження) [26]. Особливу роль в психічному житті

суб'єкта «грає сам по собі акт народження» [26, 84]. Акт народження обумовлює як втрату біологічної захищеності, властивої внутрішньоутробному стану, так і драму втрати «гармонії» внутрішньоутробного стану, що створює передумови зародження деструкцій. Це свідчить про те, що саме по собі відокремленні (акт народження) від матері, перехід дитини в інше середовище породжують деструкції психіки. Травма, хвороба посилюють переживання суб'єктом непорушного закону розставання з утробою, переживання акту народження, породжуючи відчуття психологічної незахищеності, що обумовлює тенденцію «повернення в утробу», яка омертвляє, імпотує його активність. Відчуття знаходження в утробі і бажання зануритися в утробу, як спосіб придбати захищеність, є для суб'єкта деструктивними, тому що обумовлюють стан пасивності, безініціативності [27].

Слід перинатального розвитку на формування мазохістичних тенденцій у психодинамічній теорії досліджується шляхом аналізу авторських малюнків. Виявилось, що поняття «едіпальна довершеність» підтверджується повздовжнім аналізом фактажу малюнків, які вказують на тенденцію «повернення в утробу». Учасники груп АСПП, виконуючи авторські тематичні малюнки, використовували символи: яйця, мушлі, спіралі, закриті простори (рис. 1–2, 4–5, 10–11). Варто зазначити, що тематика малюнків не була націлена на зображення перинатальних аспектів.

Психоаналіз малюнків допомагає діагностувати особливості прояву едіпальної залежності та деструкції психіки, які вона задає. Однією із характеристик едіпальної залежності є амбівалентне відношення до первинних лібідних об'єктів. Амбівалентність почуттів у суб'єкта до значущих людей виявляється у таких протилежностях: почутті любові і ненависті, бажанні автономії і водночас – залежності від них, що входить в показники мазохістичних проявів. Витіснення інцестуозних потягів породжує виникнення у особи внутрішньої суперечності, що виявляється у прагненні суб'єкта з одного боку, бути дитиною («до єднання»), а з іншого – дорослим («до роз'єднання»). На поведінковому рівні тенденція «до роз'єднання»

характеризується через бажання особи бути самостійною, незалежною, тенденція «до єднання» – в потребі суб'єкта у любові, підтримці. Прагнення суб'єкта до єднання з первинними лібідним об'єктом виявляється в інтроєктуванні тих рис батьків, які обумовили його емотивний дискомфорт – маніпуляцію, авторитаризм, почуття самотності, що пов'язано з блокуванням та відчуженням лібідом [25–27].

Узагальнюючи вище викладене, можна сформулювати висновок про те, що першопрчиною виникнення феномена «мазохізм» в психіці людини є її едіпальна залежність. Прийняття психікою едіпальних обмежень (табу на інцест), породжує виникнення неусвідомлюваного почуття провини, яке пов'язане з тенденцією до самопокарання – покаранню за заборонені бажання (тобто кровозмішення). Нанесення фізичних (і психічних) страждань власній персоні обумовлено неможливістю реалізувати чуттєве тяжіння, що знаходить вияв у феномені «мазохізм» знаходить, який об'єднує покарання із задоволенням. Емпіричний матеріал дозволяє діагностувати едіпальну залежність, яка маскується під аутоагресивні тенденції, що пов'язані з внутрішніми протиріччями («люблю-не люблю», «тенденція до єднання – до автономії»). Відсутність можливості вираження чуттєвої сфери у зв'язку із корективами, що декларує соціум, призводить до активізації енергії мортідо, яку суб'єкт спрямовує на власну персону, що обумовлює саморуйнування. В такому випадку сформована едіпальна залежність має руйнівний ефект та обумовлює формування мазохістичних тенденцій.

Перспективи наукових досліджень вбачаються в подальшому вивченні представленості мазохізму в художніх творах, суспільних та релігійних течіях, архетипних можливостей візуалізації латентних рівнів психіки в малюнках.

Список використаних джерел

1. Блейхер В. М. Толковый словарь психиатрических терминов / В. М. Блейхер, И. В. Крук. — Воронеж : НПО «МОДЭК», 1995. — 640 с.
2. Борнесс Э. Психоаналитические термины и понятия / Э. Борнесс. — М. : Класс, 2000. — 637 с.
3. Венера в мехах. Л. фон Захер-Мазох. Венера в мехах. Ж. Делёз. Представление Захер-Мазоха. Фрейд. З. Работы о мазохизме / Сост., пер. с нем. и

- франц. и комментарии А. В. Гараджи. — М. : РИК «Культура», 1992. — 380 с.
4. Гроф С. За пределами мозга / С. Гроф. — 2-е изд. — М. : Изд-во Трансперсонального ин-та, 1993. — 504 с.
5. Катыльмов Л. Л. Словарь по сексологии / Л. Л. Катыльмов. — М. : Дрофа, 2007. — 112 с.
6. Лапланш Ж, Понталис Ж. Б. Словарь по психоанализу / Ж. Лапланш, Ж. Б. Понталис. — 2-е изд. — СПб. : Центр гуманитарных инициатив, 2010. — 751 с.
7. Лейбин В. М. Психоанализ: Учебник / В. М. Лейбин. — СПб. : Питер, 2002. — 576 с.
8. Лейбин В. М. Словарь-справочник по психоанализу / В. М. Лейбин. — М. : Питер, 2010. — 642 с.
9. Мещеряков Б. Г. Большой психологический словарь / Б. Г. Мещеряков, В. П. Зинченко. — 4-е изд. — М. : АСТ МОСКВА ; СПб. : Прайм-ЕВРОЗНАК, 2009. — 811 с.
10. Новейший философский словарь / [сост. А. А. Грицанов]. — Мн. : изд. В. М. Скакун, 1998. — 896 с.
11. Оксфордский толковый словарь по психологии [под ред. А. Ребера]. — М. : 2002. — 384 с.
12. Психологическая энциклопедия / [под ред. Р. Корсини, А. Ауэрбаха]. — 2-е изд., — СПб. : Питер, 2006. — 1096 с.
13. Райх В. Психология масс и фашизм / В. Райх. — СПб., 1997. — 380 с.
14. Ранк О. Травма рождения / Отто Ранк. — М. : Аграф, 2004. — 398 с.
15. Рихард фон Крафт-Эбинг Половая психопатия / Р. фон Крафт-Эбинг. — М. : Книжный Клуб «Книговек», 2013. — 624 с.
16. Словарь практического психолога / [сост. С. Ю. Головин]. — Минск : Харвест, 1998. — 800 с.
17. Фрейд З. Введение в психоанализ. Лекции / З. Фрейд. — СПб. : Питер, 2002. — 384 с.
18. Фрейд З. Влечения и их судьба / З. Фрейд. — М. : ЭКСМО—ПРЕСС, 1999. — 432 с.
19. Фрейд З. Экономическая проблема мазохизма / З. Фрейд // Психоанализ. — К. : Міжнародний інститут глибинної психології, 2011. — № 1 (15). — С. 8—19.
20. Хорни К. Невротическая личность нашего времени / К. Хорни. — М. : Прогресс-Универс, 1993. — 480 с.
21. Шапар В. Психологичний тлумачний словник. Близько 2500 термінів / В. Шапар. — Харків : Прапор, 2004. — 460 с.
22. Юнг К. Г. Либидо, его метаморфозы и символы / К. Г. Юнг. — СПб. : Вост.-европ. ин-т психоанализа, 1994. — 414 с.
23. Яценко Т. С. Теория і практика групової психокорекції: активнее соціально-психологічне навчання : [навч. посіб.] / Т. С. Яценко. — К. : Вища шк., 2004. — 679 с.
24. Яценко Т. С. Основи глибинної психокорекції: феноменологія, теорія і практика : [навч. посіб.] / Т. С. Яценко. — К. : Вища шк., 2006. — 382 с.
25. Яценко Т. С. Методология глубинно-коррекционной подготовки психолога / Т. С. Яценко, А. В. Глузман. — Днепропетровск : Инновация, 2015. — 394 с.
26. Яценко Т. С. Самодепривация психіки та дезадаптація суб'єкта: монографія / Т. С. Яценко, В. І. Бондар, І. В. Євтушенко, М. М. Кононова, О. Г. Максименко. — К. : Вид-во НПУ імені М. Драгоманова, 2015. — 280 с.
27. Т. С. Яценко Глибинне пізнання самодепривації психіки майбутнього психолога / Т. С. Яценко, В. І. Бондар. — К. : Вид-во НПУ імені М. Драгоманова, 2016. — 384 с.

NATALIYA IVANOVA
Cherkasy

SINGLE DEPENDENCE AS A FACTOR OF FORMATION OF MAZOCHEISM MANIFESTATIONS

The article gives a general analysis of the phenomenon of masochism as a subject of psychological research, the main characteristics of the problem of masochism from the standpoint of the simulation theory are presented. The emphasis is placed on the study of internal determinants (unconscious) that cause the emergence of masochistic inclinations associated with the edipal period of the subject's development. The depth-psychological origins of the phenomenon of edipole dependence are revealed. The influence of the edipal dependence on the formation of a subject of maladaptation and destructive tendencies, which includes masochism, is described.

Key words: active social-psychological knowledge (АСПП), deep knowledge, edipal addiction, complex, masochism, sense of guilt, psychodynamic theory, self-torture.

НАТАЛИЯ ИВАНОВА
г. Черкассы

ЭДИПАЛЬНАЯ ЗАВИСИМОСТЬ КАК ФАКТОР ФОРМИРОВАНИЯ ПРОЯВЛЕНИЙ МАЗОХИЗМА

В статье дан общий анализ феномена мазохизм как предмета психологических исследований, представлены основные характеристики проблемы мазохизма с позиций психодинамической теории. Акцент ставится на исследовании внутренних детерминант (неосознаваемых), которые обуславливают возникновение мазохистических наклонностей, связанных с эдипальным периодом развития субъекта. Раскрыто глубинно-психологические истоки сущности феномена эдиповой зависимости. Освещено влияние эдипальной зависимости на формирование у субъекта дезадаптационных и деструктивных тенденций, к которым относится мазохизм.

Ключевые слова: активное социально-психологическое познания (АСПП), глубинное познание, эдипальная зависимость, комплекс, мазохизм, чувство вины, психодинамическая теория, самонаказание.

Стаття надійшла до редколегії 09.11.2017